



جمهوری اسلامی ایران
وزارت تعاون، کار و رفاه اجتماعی
معاونت رفاه اجتماعی

dsw.mcls.gov.ir



نیروی کار و حمایت اجتماعی

کرونا ۸

گزارش هشتم | بیست و هشتم اردیبهشت ۱۳۹۹

شاغلین بخش غیررسمی و بحران کرونا در ایران و جهان

در ایران چند میلیون شاغل بخش غیررسمی داریم؟

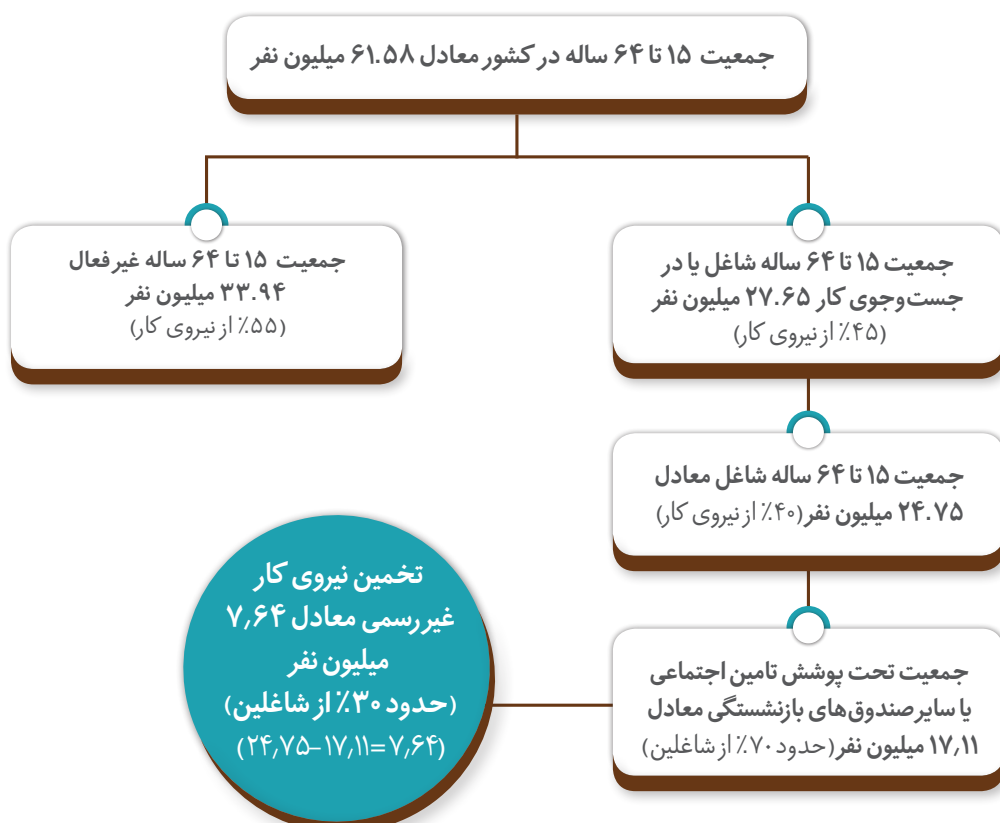
نرخ نیروی کار غیررسمی در ایران و جهان چقدر است و کدام بخش های اقتصادی آسیب بیشتری دیده اند؟



آخرین گزارش سازمان بین المللی کار نشان می دهد که اتخاذ سیاست های حمایتی در راستای ارائه خدمات به نیروی کار غیررسمی در بحران کرونا از اهمیت زیادی برخوردار است. اقتصاد غیررسمی با نیروی کاری معادل ۲ میلیارد نفر، بخش قابل توجهی از اقتصاد جهانی و تولید ناخالص داخلی کشورها را به خود اختصاص می دهد. علی رغم اهمیت به سزای این بخش در اقتصاد جهانی، این افراد از بسیاری از حقوق نیروی کار رسمی محروم هستند و بحران کرونا این محرومیت ها را بیش از پیش تأثیرگذار ساخته است. افرادی چون خرده فروش ها و دست فروش ها، کارگران ساختمانی و حمل و نقل، خدمتکاران خانگی، برخی از کارکنان بخش های اسکان و تغذیه، تولیدات صنعتی و هنر، تفریح و سرگرمی، در دوران بحران کرونا، بیش از پیش به حمایت اجتماعی نیاز دارند. این گزارش، در ابتدا به میزان کاهش درآمد و افزایش فقر نسبی کارکنان بخش غیررسمی در جهان می پردازد. سپس، با استفاده از داده های مرکز آمار و اطلاعات منتشر شده توسط هیأت امنای سازمان تأمین اجتماعی و صندوق های تابعه (گرچی پور و همکاران، ۱۳۹۸) به تخمین تعداد نیروی کار غیررسمی پرداخته و پراکندگی آن ها در دهک های مختلف درآمدی را نشان می دهد. تخمین های این گزارش نشان می دهد که حدود ۷ میلیون نفر از شاغلین ایرانی در بخش غیررسمی مشغول به کارند. نتایج تحقیقات همچنین نشان می دهد که زنان، روستاییان، کسانی که تحصیلات دانشگاهی ندارند و ساکنین مناطق محروم سهم بزرگ تری از اشتغال غیررسمی دارند.

میان درآمد ماهانه بخش غیررسمی در قاره آمریکا در ماه اول بحران کرونا حدود ۸۰٪ (از ۱۲۹۴ دلار به ۲۴۴ دلار) کاهش پیدا کرده است. این در حالیست که این کاهش در آسیا و اقیانوسیه فقط حدود ۲۰٪ (از ۵۴۹ دلار به ۴۳۰ دلار) بوده است. کاهش درآمد این بخش در ایران حدودا چقدر است؟

بنا به تخمین یکی از پژوهش های انجام شده بر اساس اطلاعات مرکز آمار و اطلاعات مربوط به جمعیت تحت پوشش تأمین اجتماعی و سایر صندوق های بازنشستگی، حدودا ۷,۶۴ میلیون نفر (۳۰٪) از شاغلین کشور در بخش غیررسمی اشتغال دارند.



کرونا، نیروی کار و حمایت اجتماعی

گزارش هشتم | بیست و هشتم اردیبهشت ۱۳۹۹

بحران کرونا و اقتصاد غیررسمی

اشتغال ۱.۶ میلیارد از ۲ میلیارد نفر نیروی کار غیررسمی در جهان به طور جدی تحت تأثیر بحران کرونا قرار گرفته است

اقتصادی با کمتر از ۱۰ نفر اشتغال دارند تا اواسط اردیبهشت امسال (اواخر آوریل ۲۰۲۰)، نزدیک به ۱٫۱ میلیارد نفر از نیروی کار این بخش در کشورهای زندگی و کار می‌کردند که در آن‌ها قرنطینه کامل اعمال شده بود، و ۳۰۴ میلیون نفر در کشورهای تحت قرنطینه جزئی ساکن بودند. این تعداد روی هم رفته حدود ۷۰ درصد از شاغلان بخش غیررسمی را تشکیل می‌دهد.

پیش‌تر گفتیم که ۷۶ درصد از نیروی کار بخش غیررسمی در سطح جهان به طور جدی تحت تأثیر پیامدهای شیوع ویروس کرونا قرار گرفته‌اند. حال بایستی اشاره کرد که تقریباً تمامی این افراد در واحدهای اقتصادی با کمتر از ۱۰ نفر نیروی کار اشتغال دارند. همچنین، در میان نیروی کار غیررسمی آسیب دیده، زنان بیشترین سهم را از اشتغال در بخش‌های پرخطر دارند. میزان اشتغال زنان در بخش‌های اقتصادی پرخطر ۴۲ درصد است، در حالی که این میزان برای مردان ۳۲ درصد است.

پردرآمد ۷۶ درصد بوده است. از طرفی انتظاری رود که نرخ فقر نسبی، که با درآمد ماهیانه کم‌تر از ۵۰ درصد میانگین درآمد جمعیت تعریف می‌شود، در میان نیروی کار بخش غیررسمی تا ۳۴ درصد افزایش یابد؛ ۲۱ درصد در کشورهای با درآمد متوسط روبه بالا و ۵۶ درصد در کشورهای با درآمد متوسط روبه پایین.

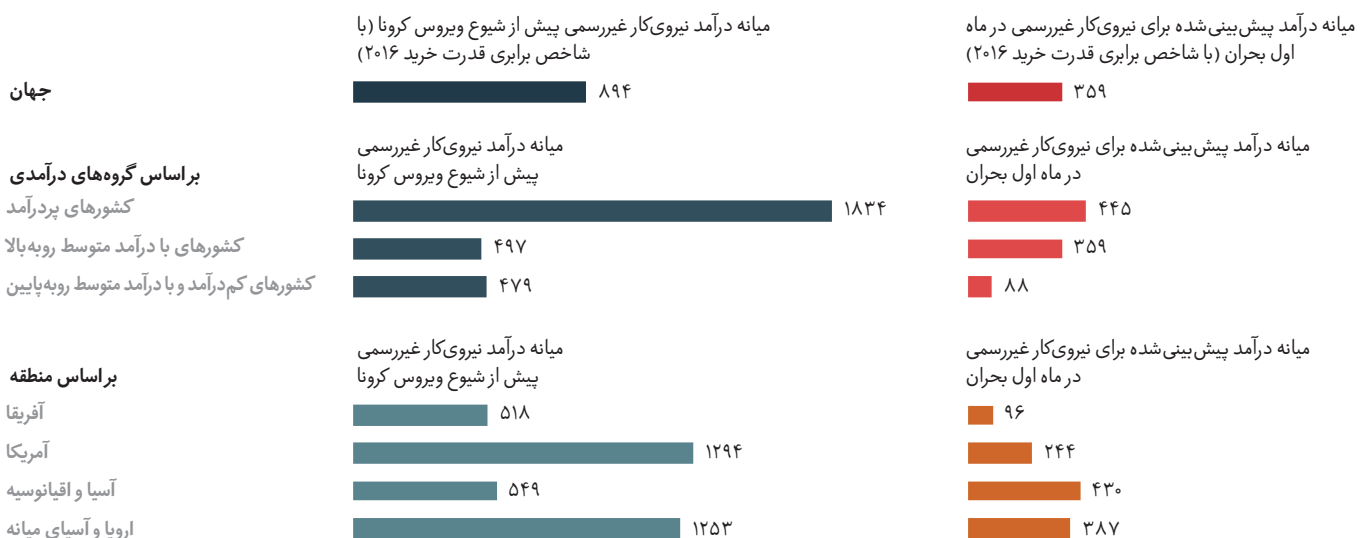
کاهش ۷۶ درصدی درآمد در کشورهای پردرآمد در واقع بازتابی از این واقعیت است که این کشورها دارای نظام‌های اقتصادی بزرگ مقیاسی هستند که اشتغال غیررسمی بخشی اساسی از آن را تشکیل می‌دهد؛ نظام‌هایی که سخت‌گیرانه‌ترین سیاست‌ها را در جهت قرنطینه کامل اتخاذ کرده‌اند. این در حالی است که کشورهای با درآمد متوسط روبه بالا شرایط قرنطینه سهل‌گیرانه‌تری داشته و از این رو میزان کم‌تری از کاهش درآمد را در بخش غیررسمی تجربه کرده‌اند. به هر روی کاهش درآمد شاغلان بخش غیررسمی به چنان وسعتی رسیده است که اگر هیچ نوع منبع جایگزینی برای درآمد آنان در نظر گرفته نشود، با افزایش شکرکف در نرخ فقر نسبی مواجه خواهیم بود. تقریباً تمام نیروی کار غیررسمی آسیب دیده در واحدهای

در شماره‌های پیشین اشاره کرده بودیم که بیش از ۲ میلیارد نفر از جمعیت جهان در بخش غیررسمی اشتغال دارند؛ شیوع ویروس کووید-۱۹ و اقدامات کنترلی ناشی از آن، اشتغال حدوداً ۱٫۶ میلیارد نفر از این ۲ میلیارد نفر نیروی کار بخش غیررسمی را در معرض تأثیرات جدی قرار داده است. نیروی کار این بخش نه دسترسی مناسبی به خدمات بهداشتی دارند و نه در صورت بیماری یا قرنطینه قادر به یافتن منبع درآمد جایگزین هستند. به واقع، شرایط قرنطینه و لزوم ماندن در خانه برای آنان به معنای از دست دادن دست‌مزدهای شان و از دست دادن امنیت غذایی است. کاهش درآمد نیروی کار غیررسمی در برخی کشورها به ۸۲٪ رسیده است

در ماه اول همه‌گیری جهانی ویروس، میزان کاهش درآمد نیروی کار این بخش، به طور میانگین ۶۰ درصد تخمین زده می‌شد. به لحاظ منطقه‌ای، نیروی کار بخش غیررسمی در آفریقا و آمریکای لاتین، بالاترین میزان کاهش درآمد (۸۱ درصد) را تجربه کرده‌اند. میزان کاهش درآمد این بخش در کشورهای کم‌درآمد و با درآمد متوسط روبه پایین ۸۲ درصد، کشورهای با درآمد متوسط روبه بالا ۲۸ درصد و در کشورهای

فقر نسبی در بخش غیررسمی کشورهای با درآمد متوسط رو به بالا (مانند آذربایجان، اردن، برزیل، ترکیه و لبنان) به طور متوسط از ۲۶٪ به ۴۷٪ افزایش یافته است. در حالی که این افزایش در کشورهای پردرآمد بسیار بیشتر بوده و اکنون به طور متوسط ۸۰٪ نیروی کار غیررسمی در این کشورها در فقر نسبی به سر می‌برند.

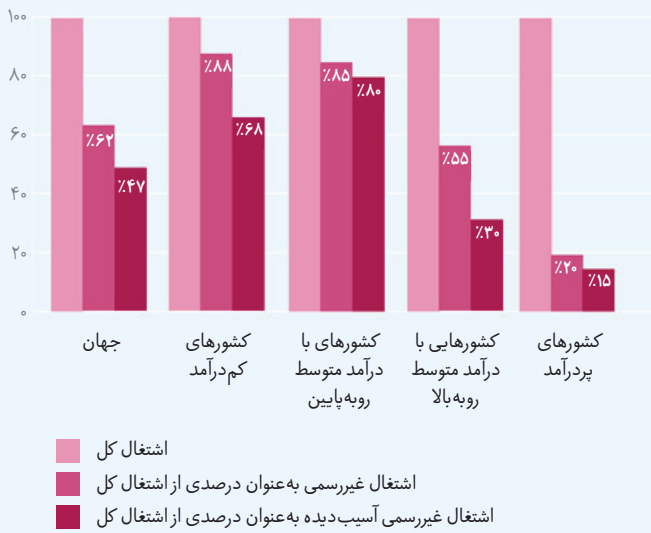
تأثیرات احتمالی همه‌گیری کرونا و ویروس بر درآمد نیروی کار غیررسمی



این نمودار که با استفاده از داده‌های گردآوری شده از ۶۴ کشور مختلف مابین سال‌های ۲۰۱۶ تا ۲۰۱۹ ترسیم شده است، تغییرات درآمد ماهیانه نیروی کار غیررسمی را در ماه اول بروز بحران کرونا نشان می‌دهد. تا پیش از بحران کرونا، درآمد ماهانه نیمی از نیروی کار غیررسمی در جهان بیش از حدود ۹۰۰ دلار (با شاخص برابری قدرت خرید) بود، ولی این میزان در پایان ماه اول بحران کرونا تا حدود ۳۵۰ دلار کاهش پیدا کرده است.



درصد نیروی کار متأثر شده از بحران کرونا در بخش اقتصادی غیررسمی
مقایسه کشورها بر اساس سطح درآمدشان



این نمودار، که با استفاده از داده‌های گردآوری شده از ۱۲۹ کشور مختلف ترسیم شده است، نشان می‌دهد که در کشورهای کم درآمد و با درآمد متوسط روبه پایین بخش اقتصادی غیررسمی سهم بسیار بزرگی از اقتصاد کل را به خود اختصاص داده است. سازمان بین‌المللی کار می‌گوید که نیروی کار غیر رسمی در این کشورها به جد از بحران کرونا متأثر شده‌اند؛ ۶۸٪ از مشاغل غیررسمی کشورهای کم درآمد و ۸۰٪ از این مشاغل در کشورهای با درآمد متوسط روبه پایین.

● آسیب پذیرترین بخش‌های اقتصادی در ایام کرونا

سازمان بین‌المللی کار در گزارش درباره تأثیر بحران کرونا بر نیروی کار اطلاعاتی را در مورد میزان آسیب پذیری نیروی کار بخش‌های اقتصادی مختلف در اثر بحران کرونا ارائه کرده است. جدول زیر، برگرفته از گزارش ILO، نشان می‌دهد که در بخش‌های عمده فروشی و خرده‌فروشی؛ تعمیر وسایل نقلیه موتوری؛ تولید صنعتی؛ اسکان دهی و تغذیه؛ و بخش املاک و مستغلات و فعالیت‌های تجاری، نیروی کار بیش‌ترین تأثیر را از بحران کرونا و پیامدهای آن پذیرفته است. در مقابل نیروی کار بخش‌های آموزش؛ مددکاری اجتماعی و فعالیت‌های بهداشتی؛ خدمات رفاهی؛ و امور دفاعی و اداره امور عمومی و تأمین اجتماعی کمتر از نیروی کار سایر بخش‌ها آسیب دیده است. جدول زیر هم چنان نشان از آن دارد که آسیب پذیرترین بخش‌های اقتصادی که در بالا به آن‌ها اشاره کردیم، در مجموع ۴۷ میلیون کارفرما، و حدود ۳۹۰ میلیون نیروی کار خویش فرما را در برمی‌گیرند.

با مراجعه به گزارش شماره سه همچنین می‌توان دریافت که بازده اقتصادی بخش‌هایی که مزد کارکنانشان از متوسط پایین‌تر و سهم زنان در آنها بسیار زیاد است بیش از سایر بخش‌ها کاهش یافته است. در بخش اسکان و تغذیه، که ۹۹ میلیون نیروی کار خویش فرما دارد، نرخ جهانی مشارکت زنان

وضعیت اشتغال پایه (تخمین‌های جهانی برای سال ۲۰۲۰ پیش از شیوع کووید-۱۹)

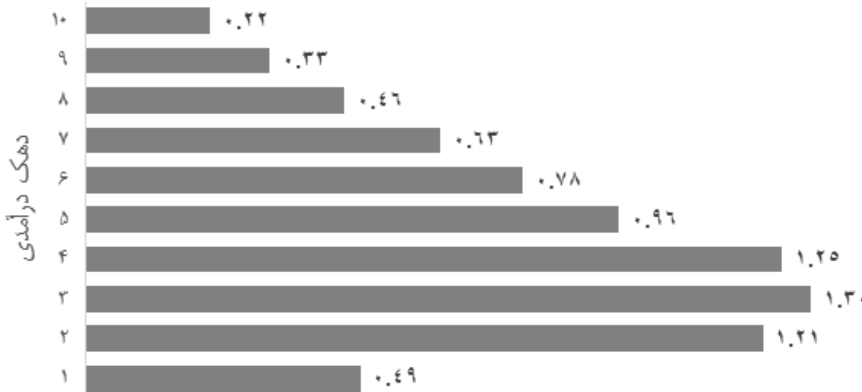
بخش‌های اقتصادی	تأثیر بحران بر بازده اقتصادی	کارفرمایان (به میلیون)	نیروی کار خویش فرما (به میلیون)	سهم نیروی کار خویش فرما در اشتغال کل (%)	سهم نیروی کار شاغل در شرکت‌های ۲-۹ نفره در اشتغال کل (%)	سهم نیروی کار شاغل در شرکت‌های با بیش از ۱۰ نفر نیروی کار در اشتغال کل (%)
عمده‌فروشی و خرده‌فروشی؛ تعمیر وسایل نقلیه موتوری	زیاد	۲۱	۲۱۱	۴۵	۲۵	۳۰
تولید صنعتی	زیاد	۱۲	۹۹	۱۹	۱۵	۶۶
اسکان دهی و تغذیه	زیاد	۷	۴۴	۲۹	۲۹	۴۱
املاک و مستغلات؛ فعالیت‌های تجاری	زیاد	۷	۳۵	۲۱	۲۳	۵۶
هنر، تفریح و سرگرمی و سایر خدمات	متوسط-زیاد	۴	۵۷	۳۰	۳۱	۳۹
حمل و نقل و انبارداری	متوسط-زیاد	۴	۷۶	۳۱	۱۹	۵۰
ساخت‌وساز	متوسط	۹	۱۰۳	۳۸	۲۶	۳۶
فعالیت‌های مالی و بیمه	متوسط	۱	۳	۶	۱۱	۸۳
استخراج معادن	متوسط	کمتر از ۱	۳	۲۸	۱۴	۵۸
کشاورزی، جنگل‌بانی و ماهی‌گیری	کم-متوسط	۱۹	۴۷۰	۵۵	۳۰	۱۵
مددکاری اجتماعی و فعالیت‌های بهداشتی	کم	۲	۱۱	۷	۱۴	۷۹
آموزش	کم	۱	۷	۵	۱۴	۸۱
خدمات رفاهی	کم	کمتر از ۱	۳	۱۰	۱۳	۷۷
امور دفاعی و اداره امور عمومی؛ تأمین اجتماعی اجباری	کم	کمتر از ۱	۰	۲	۸	۹۰

نتایج بررسی‌های سازمان بین‌المللی کار نشان می‌دهد که نیروی کار فعال در بخش‌های عمده‌فروشی و خرده‌فروشی و تعمیر وسایل نقلیه موتوری؛ تولید صنعتی؛ اسکان دهی و تغذیه؛ و بخش املاک و مستغلات و فعالیت‌های تجاری، بیش‌ترین تأثیر را از بحران کرونا و پیامدهای آن پذیرفته است.

کرونا، نیروی کار و حمایت اجتماعی

گزارش هشتم | بیست و هشتم اردیبهشت ۱۳۹۹

تخمین نیروی کار غیررسمی در هر دهک (به میلیون نفر)



بنا به تخمین یکی از پژوهش‌های انجام شده بر اساس اطلاعات مرکز آمار و داده‌های هیأت امنای سازمان تامین اجتماعی و صندوق‌های، حدوداً ۷,۶۴ میلیون نفر (۳۰٪) از شاغلین کشور در بخش غیررسمی اشتغال دارند. با این فرض که ۴۰ درصد از نیروی کار غیررسمی در سه دهک پایین درآمدی هستند، طبق تخمین یکی از پژوهش‌ها، ۳ میلیون نفر شاغل بخش غیررسمی به شدت به حمایت اجتماعی نیاز دارند.

شود، تعدادی معادل با حدوداً ۷,۶۴ میلیون به دست می‌آید که در واقع این تعداد افراد ۱۵ تا ۶۴ ساله‌ای هستند که به لحاظ اقتصادی فعال اند اما تحت پوشش هیچ نوع بیمه یا صندوق بازنشستگی نیستند. این بررسی اخیر در گام بعدی خود توزیع شاغلان بخش غیررسمی را در میان دهک‌های درآمدی مختلف مورد تحلیل قرار داده است. نمودار زیر که بر اساس این داده‌ها ترسیم شده، حاکی از آن است که سه دهک درآمدی اول (پایین‌ترین دهک‌های درآمدی) روی هم رفته سه میلیون نفر از شاغلان بخش غیررسمی یا به عبارتی حدوداً ۴ درصد از این شاغلین را به خود اختصاص می‌دهند. از طرفی طبق نمودار می‌توان گفت که بیشترین تعداد از شاغلان در دهک‌های میانی (۳، ۴، ۵ و ۶) قرار دارند (در مجموع ۴,۳۰ میلیون نفر). بنا به یافته‌های این بررسی می‌توان گفت که اگر دولت ایران درصدد حمایت از همه شاغلین بخش غیررسمی باشد بایستی جمعیتی معادل با ۷,۶۴ میلیون نفر را تحت پوشش قرار دهد. اگر بخواهد از کم‌درآمدترین شاغلان بخش غیررسمی حمایت به عمل آورد، جمعیت هدف این حمایت ۳ میلیون نفر خواهد بود.

میزان اشتغال غیررسمی در این استان را در سال‌های ۱۳۸۰، ۱۳۸۷ و ۱۳۹۳ بررسی و مقایسه می‌کند. یافته‌های این تحقیق نشان می‌دهند که سهم اشتغال غیررسمی از اشتغال کل در استان کردستان، از ۶۷,۱ درصد در سال ۱۳۸۰، به ۷۳,۸۳ درصد در سال ۱۳۹۳ رسیده است. کریمی در پژوهشی دیگر (۱۳۹۳) که اشتغال غیررسمی را بر حسب جنسیت شاغلان جوان (۱۵ تا ۲۰ ساله) این بخش در سال ۱۳۹۰ بررسی می‌کند، سهم اشتغال غیررسمی زنان جوان در شهرها را حدوداً ۷۰ درصد و سهم اشتغال غیررسمی زنان جوان روستایی را ۸۴ درصد برآورد می‌کند. هم‌چنین طبق برآوردهای او این میزان برای مردان جوان شاغل شهری ۶۰ درصد و برای مردان جوان شاغل روستایی ۷۱ درصد است.

در نهایت، در یک بررسی اخیر دربارهٔ نیروی کار غیررسمی، که با ترکیب داده‌های مرکز آمار ایران (نتایج طرح آمارگیری نیروی کار تابستان ۹۸) و اطلاعات منتشر شده توسط هیأت امنای سازمان تامین اجتماعی و صندوق‌های تابعه (گرچی پور و همکاران، ۱۳۹۸) انجام شده، تعداد شاغلان این بخش حدود ۷,۶۴ میلیون نفر برآورد شده است. در این تخمین، شاغلان بخش غیررسمی به آن دسته از شاغلانی اطلاق دارد که تحت پوشش هیچ نوع بیمه یا صندوق بازنشستگی نیستند، مطابق با نتایج آمارگیری سال ۹۸، جمعیت ۱۵ تا ۶۴ سالهٔ کشور برابر با ۶۱,۵۸ میلیون نفر است؛ ۲۷,۶۵ میلیون نفر از این جمعیت فعال اقتصادی (شاغل یا در جست‌وجوی کار) محسوب می‌شوند، ۳۳,۹۴ میلیون نفر غیرفعال و ۲۴,۷۵ میلیون نفر از این افراد نیز شاغل هستند. از طرفی، بنا به اطلاعات موجود در بررسی هیأت امنای سازمان تامین اجتماعی و صندوق‌های تابعه در سال ۹۸، در مجموع ۱۷,۱۱ میلیون نفر از افراد ۱۵ تا ۶۴ سالهٔ کشور، تحت پوشش تامین اجتماعی یا سایر صندوق‌های بازنشستگی هستند (گرچی پور و همکاران، هیأت امنای سازمان تامین اجتماعی و صندوق‌های تابعه، سال ۱۳۹۸). در صورتی که جمعیت ۱۵ تا ۶۴ سالهٔ تحت پوشش تامین اجتماعی یا سایر صندوق‌های بازنشستگی از جمعیت ۱۵ تا ۶۴ سالهٔ شاغل کشور کنار گذاشته

حدود ۵۵ درصد است. هم‌چنین در جهان، در بخش‌های عمده‌فروشی و خرده‌فروشی و تعمیر وسایل نقلیهٔ موتوری نیز حدود ۴۴٪ نیروی کار را زنان تشکیل می‌دهند. در نهایت می‌توان گفت که در صورتی که دولت ایران درصدد حمایت از بخش‌های اقتصادی آسیب‌دیده در دوران کرونا باشد، بایستی توجه ویژه‌ای نسبت به بخش‌هایی چون عمده‌فروشی و خرده‌فروشی؛ تعمیر وسایل نقلیهٔ موتوری؛ تولید صنعتی؛ اسکان دهی و تغذیه؛ و بخش املاک و مستغلات و فعالیت‌های تجاری مبدول بردار.

اشتغال غیررسمی در ایران

اقتصاد غیررسمی در ایران نیز مانند سایر کشورهای جهان بخش قابل‌توجهی از نیروی کار کشور را به خود اختصاص می‌دهد. افراد شاغل در بخش غیررسمی در ایران بدون داشتن قرارداد رسمی، با دستمزدی عمدتاً کمتر از حداقل مزد قانونی و بدون برخورداری از حمایت‌های اجتماعی (مانند بازنشستگی، از کارافتادگی و بیمه بیکاری) و چتر حمایتی قانون کار (مانند اخطار پیش از تعدیل و اخراج، مرخصی استحقاقی سالانه یا استعلاجی) مشغول به کارند. اگرچه آمارهای دقیقی از تعداد شاغلین این بخش در ایران وجود ندارد، برخی از تحقیقات انجام‌شده حول این موضوع کوشیده‌اند به گمانه‌زنی در این باره دست زنند. در یکی از این پژوهش‌ها محسن رنانی (۱۳۸۱) سهم اشتغال بخش غیررسمی را در اشتغال شهری کل کشور در سال ۱۳۷۵، ۳۳,۵ درصد برآورد می‌کند. رنانی در پژوهشی دیگر (۱۳۸۴) از سهم ۲۸ درصدی اشتغال غیررسمی در اشتغال کل کشور در سال ۱۳۸۲ سخن می‌گوید. در بررسی دیگری که به کوشش صادق بختیاری (۱۳۹۰) صورت گرفته است، سهم اشتغال غیررسمی در اشتغال کل کشور، در بازهٔ زمانی ۱۳۶۹-۱۳۸۵، ۲۱ درصد برآورد شده است.

بر اساس نتایج پژوهش‌ها در ایران زنان، روستاییان و کسانی که تحصیلات دانشگاهی ندارند سهم بزرگی از نیروی کار غیررسمی را به خود اختصاص داده‌اند. براساس برآوردهای محسن رنانی، در سال ۱۳۸۲، ۴۸ درصد زنان شاغل، ۴۵ درصد از روستاییان شاغل و ۳۵ درصد از شاغلان با تحصیلات زیر دیپلم در بخش غیررسمی فعال بوده‌اند. هم‌چنین یافته‌های این تحقیق نشان می‌دهد که سهم شاغلان غیررسمی از اشتغال در بخش‌های اقتصادی کشاورزی، صنعت، ساختمان و خدمات، به ترتیب ۶۹، ۱۲، ۸ و ۱۰ درصد بوده است. برخی از پژوهشگران نشان داده‌اند که توزیع نیروی کار غیررسمی در برخی از مناطق بسیار بیشتر از متوسط کشور است. برای مثال زهرا کریمی (۱۳۹۷) در پژوهشی دربارهٔ ساختار اقتصاد غیررسمی در استان کردستان،

پژوهش‌ها نشان می‌دهد که در ایران زنان، کسانی که تحصیلات دانشگاهی ندارند، روستاییان و ساکنین برخی از مناطق محروم کشور سهم بسیار بیشتری از نیروی کار غیررسمی دارند.